

РАСХОДНЫЕ ЧАСТИ

ЦЕПОВЫЕ НОЖИ

З/н 350186

Комплект состоит из 52 высококачественных цепных ножей. Включает 8 новых фиксаторов для замены всего блока.

ЦЕПОВЫЕ ВАЛЫ

З/н 350185

Полный комплект включает 4 вала для замены и 8 новых фиксаторов.

Примечание: Мы рекомендуем производить замену валов совместно с заменой цепов.

ПРИВОДНОЙ РЕМЕНЬ

З/н 350116 (для PR550)

Оригинальный приводной ремень.

ПРОКЛАДКИ

З/н 350258 (для PR550)

Полный комплект, состоящий из 44 прокладок 1/2" и 4 - 1/4"

ОПЦИИ

ПОДРЕЗНОЙ ВАЛИК

З/н 350113.

Подрезной валик-скарификатор для вашего PR. Валик с шириной 51 см для скарификации газона, где требуется вертикальная подрезка, а также для посевочных газонных работ.

ПОДРЕЗНЫЕ НОЖИ

З/н 350187.

Полный набор из 20 сменных ножей, включая 40 болтов и крепежных гаек.

ПОСЕВНОЙ КОМПЛЕКТ

З/н 350325 / 350328 (для PR550)

Новый легкий пластиковый контейнер для семян с двумя рукоятками по обоим сторонам легко установить на скарификаторах серии PR с помощью 4 болтов и минимального набора инструментов.

Примечание: В посевной преобразующий комплект (350328) входит подрезной валик (350 113). З/н 350325 поставляется только с семенным коробом



Скарификаторы BILLY GOAT PR и OS

Руководство по эксплуатации

CR550HC, PR550, PR550HV, OS552, OS552H

Технические характеристики

	CR550HC	PR550	PR550H	PR550HV	OS552	OS552H
Мощность	5.0 (3.7 кВт)	5.5 (4.1 кВт)	5.5 (4.1 кВт)	5.5 (4.1 кВт)	5.5 (4.1 кВт)	5.5 (4.1 кВт)
Тип двигателя	Honda GC	B&S OHV	Honda OHV	B&S OHV	B&S OHV	Honda OHV
Объем топливного бака	2.84 л	2.84 л	3.6 л	3.6 л	3.6 л	3.6 л
Объем картера	0.65 л	0.62 л	0.65 л	0.65 л	0.62 л	0.65 л
Вес оборудования	58.5 кг	72.5 кг	71.8 кг	73.2 кг	78.5 кг	77.6 кг
Вес при транспортировке	66.7 кг	83.0 кг	80.9 кг	80.9 кг	94.3 кг	94.8 кг
Вес двигателя	13.5 кг	16.3 кг	15.4 кг	15.4 кг	16.3 кг	15.4 кг
Макс. угол наклона двигателя	15°	15°	20°	20°	15°	20°





В ЦЕЛЯХ ВАШЕЙ БЕЗОПАСНОСТИ

ПЕРЕД ЗАПУСКОМ ДВИГАТЕЛЯ, ВНИМАТЕЛЬНО ПРОЧТИТЕ И ПОЙМИТЕ ВСЕ ИНСТРУКЦИИ СИМВОЛ ОПОВЕЩАЕТ ОБ ОПАСНОСТИ И ВОЗМОЖНОСТИ ПРИЧИНЕНИЯ ВРЕДА ЗДОРОВЬЮ ПРИ НЕ СОБЛЮДЕНИИ ИНСТРУКЦИЙ ПРИВЕДЕННЫХ В РУКОВОДСТВЕ

1. **НЕ** заводите двигатель внутри помещения или в плохо проветриваемом месте. Рекомендуется заполнять оборудование топливом, находясь снаружи помещения.
2. **НЕ** заправляйте оборудование при работающем двигателе. Перед заправкой топливом дайте двигателю остыть в течении двух минут.
3. **НЕ** храните бензин вблизи источников открытого пламени.
4. **НЕ** снимайте крышки с бензобака при работающем двигателе.
5. **НЕ** запускайте двигатель наличие сильного запаха бензина.
6. **НЕ** запускайте двигатель при проливе топлива. Покиньте место пролива, дождитесь полного испарения остатков топлива.
7. **НЕ** курите, наполняя топливом бензобак.
8. **НЕ** проверяйте наличие искры при отсутствии свечи зажигания или высоковольтного провода.
- Используйте одобренный прибор для определения искры.
9. **НЕ** запускайте двигатель без установленного глушителя. Периодически осматривайте глушитель, в случае необходимости замените его. При наличии дефлектора глушителя, периодически осматривайте и, при необходимости, меняйте его.
10. **НЕ** запускайте двигатель при наличии травы, листвы и другого горючего материала вблизи глушителя.
11. **НЕ** касайтесь глушителя, цилиндра и охлаждающих ребер при их нагреве. Соприкосновение с нагретыми поверхностями может привести к ожогам.
12. **НЕ** оставляйте работающее оборудование без присмотра.
13. **НЕ** оставляйте оборудование на крутом склоне или подъеме.
14. **НЕ** используйте оборудование вблизи посторонних лиц.
15. **НЕ** разрешайте детям эксплуатировать оборудование.
16. **НЕ** эксплуатируйте оборудование без установленных средств защиты.
17. **НЕ** используйте оборудование вблизи горючих и легко воспламеняющихся, токсичных или взрывоопасных материалов.
18. **НЕ** используйте оборудование на склонах больших, нежели те, что приведены в разделе Технические Характеристики настоящего руководства.
19. **НЕ** размещайте руки или ноги под оборудованием или вблизи его вращающихся частей.
20. **ВСЕГДА** отсоединяйте высоковольтный провод свечи зажигания при осуществлении сервисных работ, во избежание несанкционированного запуска.
21. **ВСЕГДА** проверяйте топливные шланги и фитинги на предмет наличия трещин или утечки. При необходимости заменяйте их.

ШУМ

УРОВЕНЬ ШУМА 82 дБ(а) в Положении Оператора
Уровень шума измерялся в соответствии с требованиями 2000/14/ЕЕС и представлялся 07.25.2007 на условиях, приводимых ниже.

 LWA
101 dB

Общие Условия:	Солнечно
Температура:	8.9°C
Скорость Ветра:	3.2 км/ч
Направление Ветра:	Юго-восточное
Влажность:	29%
Атмосферное Давление:	770 мм рт. ст.

ВИБРАЦИИ

УРОВЕНЬ ВИБРАЦИЯ 3.2 гр. макс
Уровень вибрации рукояток управления измерялся калиброванным оборудованием для испытания на виброустойчивость в вертикальном, боковом и продольном направлениях. Испытания проводились 09.08.1997 г. в условиях, приведенных ниже:

Общие Условия:	Солнечно
Температура:	29.4°C
Скорость Ветра:	16.1 км/ч
Направление Ветра:	Восточное
Влажность:	31%
Атмосферное Давление:	760 мм рт. ст.

ПРАВИЛА ТЕХНИКИ БЕЗОПАСНОСТИ И СИМВОЛЫ

Символы безопасности, приведенные ниже, используются на протяжении всей инструкции. Вам необходимо ознакомиться с ними перед началом сборки, эксплуатации и обслуживания настоящего оборудования.



WARNING:

Этот символ информирует вас об опасности получения травм и возможности повреждения окружающих объектов.



Этот символ указывает на необходимость использования наушников, при использовании оборудования.



Этот символ указывает на необходимость использования защитных очков при использовании оборудования.



Этот символ указывает на необходимость ношения перчаток, при выполнении сервисных и обслуживающих работ.



Этот символ указывает на необходимость тщательного и полного прочтения настоящего руководства перед началом сборки, эксплуатации и обслуживания оборудования.



CAUTION:

Этот символ информирует вас об опасности повреждения скарификатора BILLY GOAT ®



Этот символ указывает на необходимость проверки уровня масла в картере перед началом работы.

Перед началом сборки, эксплуатации и обслуживании оборудования внимательно прочтите следующие рекомендации по безопасности, убедитесь, что они полностью вам понятны:



Перед началом сборки, эксплуатации и обслуживании пылесоса, внимательно и тщательно **ПРОЧИТЕ** настоящее руководство и руководство по эксплуатации к двигателю



ЗАЩИТНЫЕ НАУШНИКИ - рекомендуется при использовании оборудования.



ЗАЩИТНЫЕ ОЧКИ - рекомендуется при использовании оборудования.



ЗАЩИТНАЯ МАСКА - рекомендуется при использовании оборудования.



WARNING:

НЕ заводите двигатель на огороженном участке. Выхлопы содержат угарный газ, который не имеет запаха и является смертельно опасным.



ПРЕДУПРЕЖДЕНИЕ: Важно

Перед запуском, внимательно осмотрите территорию, удалите все камни, провода, веревки, пластик и другие предметы, которые могут помешать безопасной работе.

УСТАНОВИТЕ наличие и отметьте все объекты, которые следует избегать при работе, например, головки разбрызгивателя, водные клапана, скрытые кабели, веревки для просушивания одежды и т.д.

ИСПОЛЬЗОВАНИЕ ПО НАЗНАЧЕНИЮ

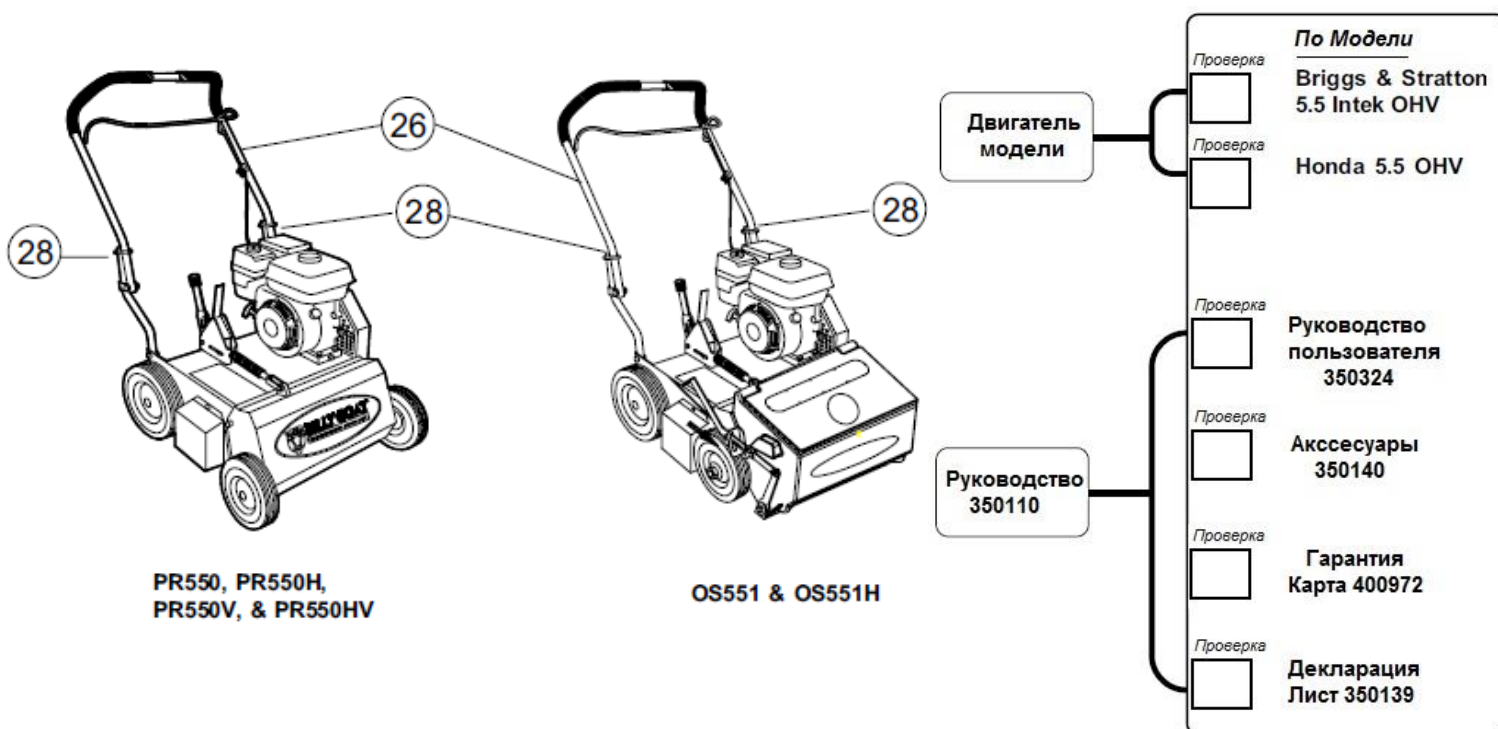
ИСПОЛЬЗОВАНИЕ ПО НАЗНАЧЕНИЮ: Настоящее оборудование предназначено для уборки листьев, срезанной травы и остального органического мусора.

Пылесос также можно использовать для сбора жестяной тары, бутылей, небольшого количества песка, однако, такое использование не является прямым назначением к использованию данного оборудования. Уборка такого мусора как жестяные банки, бутылки и песок сокращают срок службы оборудования.

Не эксплуатируйте оборудование при наличии чрезмерной вибрации. При появлении чрезмерной вибрации, немедленно заглушите двигатель и проверьте на предмет повреждения или износа импеллер, не ослаблен ли крепеж болта и ключа импеллера, не забились ли посторонние объекты. Важно: Смотрите раскладку запчастей.

СБОРКА

УПАКОВОЧНЫЙ СПИСОК

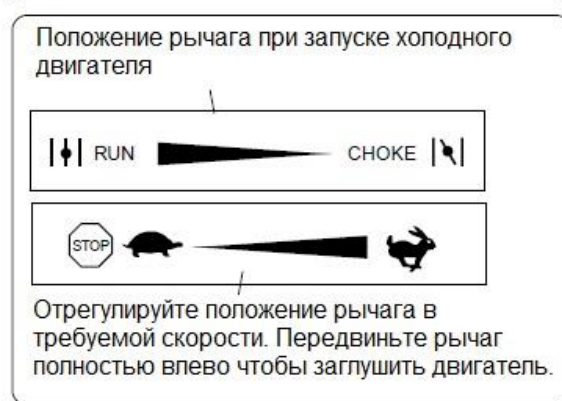


ОРГАНЫ УПРАВЛЕНИЯ

РЫЧАГ ПОДАЧИ ГАЗА ДВИГАТЕЛЯ HONDA



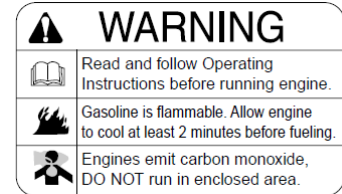
Рычаг газа двигателя Briggs & Stratton



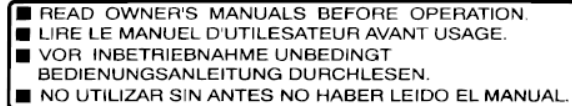
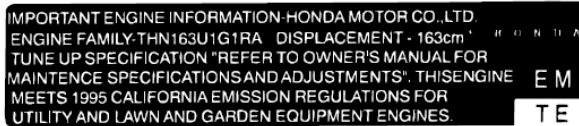
ПОЯСНЯЮЩИЕ НАКЛЕЙКИ

Ниже изображены наклейки, имеющиеся на вашем скарификаторе (вертикуттере) BILLY GOAT. Если какие-либо наклейки в процессе службы скарификатора (вертикуттера) повредились или потерялись, перед началом работы замените их. Для удобства заказа заменяемых наклеек, указываются номера изделий согласно иллюстрированному каталогу запчастей и номера запасных частей. Правильное положение для каждой наклейки можно определить, обратившись к соответствующему рисунку с номером изделия.

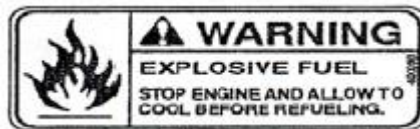
Briggs & Stratton



Honda

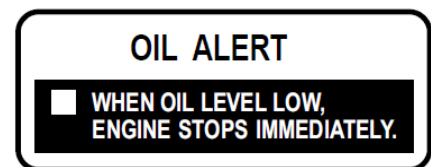


НАКЛЕЙКА СЦЕПЛЕНИЯ
ИЗДЕЛИЕ #49 З/Н 830503



НАКЛЕЙКА ВЗРЫВООПАСНОЕ ТОПЛИВО

ИЗДЕЛИЕ #50 З/Н 400268



ОТБРАСЫВАЕМЫЕ ОБЪЕКТЫ

ИЗДЕЛИЕ #48 З/Н 810736



НАКЛЕЙКА ОПАСНО

ИЗДЕЛИЕ #52 З/Н 900327



ИЗДЕЛИЕ #50 З/Н 400424

LAWN PREPARATION:

- MOW LAWN TO LOWEST SETTING ON YOUR MOWER.
- DO NOT WATER PRIOR TO SEEDING.
- POWER RAKE TO DETHATCH LAWN AND REMOVE THATCH.
- FERTILIZE LAWN WITH BROADCAST SPREADER.

SEEDING RECOMMENDATIONS:

- FOR BEST RESULTS OVERSEED IN TWO PASSES OF ONE-HALF APPLICATION RATE AT RIGHT ANGLES OR IN A CRISS-CROSS PATTERN.
- WATER HEAVILY IMMEDIATELY THEN LIGHTLY FOR 10 - 14 DAYS KEEPING SOIL MOIST.
- AFTER GERMINATION, WATER LESS OFTEN TO PROMOTE GROWTH.

- PULL BACK ON THE KNOB THEN SLIDE THE BRACKET TO DESIRED STOP SETTING.
EXAMPLE: STOP SETTING IS ON 4

- IF SLICING WITHOUT DROPPING SEEDS FOR LONG PERIOD OF TIME THEN SET THE STOP SETTING TO ZERO.

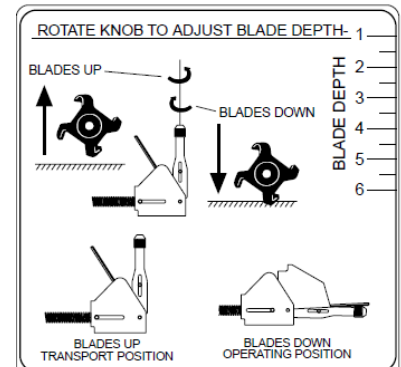
SEED APPLICATION CHART:

THESE SETTINGS ARE APPROXIMATE GUIDELINES. SEEDING RATES ARE SPEED DEPENDENT. FASTER TRAVEL DELIVERS LESS SEED.

SEED TYPE	RATE LBS 1,000 FT ²	STOP SETTING	SEED TYPE	RATE LBS 1,000 FT ²	STOP SETTING
RYEGRASS	1/2	1	BENTGRASS	2/3	1
	3/4	2		1 1/3	2
	1 1/2	3			
	2 1/3	4	BERMUDAGRASS (HULLED & ZOYSIA)	3/4	1
BLUEGRASS	3/4	3		1 2/3	2
	1	4	CENTIPEDEGRASS (COATED)	2/3	1
	1 1/2	5		1 1/4	2
	2 1/2	6		2 1/2	3
FESCUE	3/4	5	ST. AUGUSTINE GRASS	3/4	3
	1 1/4	6		1	4
	2	7		1 1/3	5
	3 1/2	8		1 1/2	6

REFERENCE CHART

BILLY GOAT SEEDER SETTING	SCOTTS SEEDER SETTING (ALL DROP SEEDER MODELS)
5	6 1/3
6	8
7	10
8	15 1/2
9	17



CAUTION

READ OWNERS MANUAL BEFORE OPERATING

USE PERSONAL PROTECTION EQUIPMENT

PROTECT BYSTANDERS FLYING DEBRIS

BEFORE STARTING, MAKE SURE:

- HEIGHT ADJUST LEVER IS IN UP POSITION.
- ALL GUARDS ARE ATTACHED.

FOR PREVENTATIVE MAINTENANCE

- CHECK ENGINE OIL DAILY.
- INSPECT AND CLEAN ENGINE AIR FILTER DAILY. REPLACE AS NEEDED.
- GREASE REEL BEARINGS AND LUBRICATE DEPTH CONTROL LEVER EVERY ENGINE OIL CHANGE.

ALWAYS:

- INSPECT MACHINE BEFORE EACH USE AND REPLACE ANY WORN AND DAMAGED PARTS.
- PROPERLY SECURE EQUIPMENT BEFORE TRANSPORTING.
- DISCONNECT SPARK PLUG WIRE BEFORE SERVICING UNIT.
- USE ONLY A QUALIFIED MECHANIC TO SERVICE THIS MACHINE.

3580716

ЭКСПЛУАТАЦИЯ



Как при работе любого механического оборудование, так и скарификатора, необходимо соблюдать достаточные меры осторожности.

Перед началом работы внимательно осмотрите оборудование и рабочую поверхность. Убедитесь, что все пользователи данного оборудования ознакомлены с инструкциями настоящего руководства по эксплуатации и правилами техники безопасности.

ЗАПУСК

ДВИГАТЕЛЬ: Для определения типа моторного масла и бензина, следуйте указаниям руководства по эксплуатации производителя двигателя. При проверке уровня масла и заполнении картера/бензобака двигатель должен располагаться горизонтально.

СКОРОСТЬ ДВИГАТЕЛЯ: Регулируется с помощью рычага газа, расположенного на двигателе. При нормальных условиях эксплуатации, для выполнения текущих очистительных работ, установите рычаг газа в минимальное положение.

ТОПЛИВНЫЙ КЛАПАН: Передвиньте топливный клапан в положение "ON" (который расположен на двигателе).

ВОЗДУШНАЯ ЗАСЛОНКА: На двигателях Briggs воздушная заслонка расположена на двигателе и регулируется вручную. Если двигатель Honda - переместите курок газа в положение CHOKE.

КНОПКА ПОДСОСА ТОПЛИВА: Нажимайте на кнопку праймера, следуя руководству по эксплуатации к двигателю. (Только для B&S).

ДРОССЕЛЬ: Передвиньте курок газа в положение FAST/ CHOKE. Курок газа расположен на рукоятке.

ТРАНСМИССИЯ: Включается при натягивании ручки стартера в направлении к рукоятке.

ЕСЛИ ДВИГАТЕЛЬ ЗАПУСКАЕТСЯ:

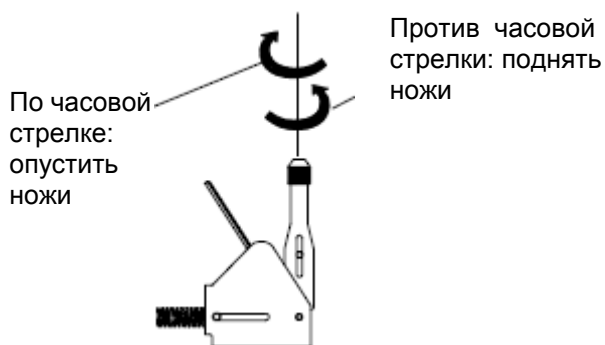
Обратитесь к разделу устранение неполадок на стр. 12.

ПЕРЕМЕЩЕНИЕ И ТРАНСПОРТИРОВКА:



Подъем данного оборудования осуществляется двумя мужчинами. Приподнимите, удерживая нижнюю рукоятку и передние колеса. Зафиксируйте машину в устойчивом положении, необходимом для транспортировки. Смотрите стр. 3 для ознакомления с весовыми характеристиками. Не осуществляйте подъем оборудования, предварительно не заглушив двигатель.

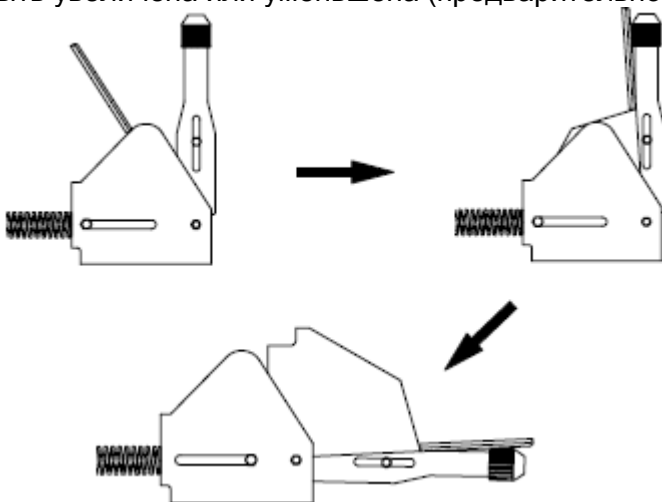
ОТРЕГУЛИРУЙТЕ ПОЛОЖЕНИЕ НОЖА



Глубина ножей может быть отрегулирована вращением верхней части рукоятки. Вращение по часовой стрелки позволяет опускать ножи, а против часовой стрелки – поднимать, тем самым уменьшая глубину рыхления. Требуемая глубина может быть обозначена с помощью шкалы глубины, расположенной в передней правой угловой части двигателя. Для новых ножей глубина может устанавливаться следующим образом: 2,5 (по уровню земли), 3 - глубина 0,6 см и 3,5 – глубина 1,3 см.

ПОЛОЖЕНИЕ НОЖА И РЫЧАГ УПРАВЛЕНИЯ ГЛУБИНОЙ

Положение ножа относительно уровня земли регулируется рычагом (расположен на корпусе двигателя). Для предотвращения соприкосновения ножей с поверхностью земли при транспортировке необходимо установить блокировку регулирующего рычага. Глубина положения ножа может быть увеличена или уменьшена (предварительно опустив блокировку)



ХРАНЕНИЕ

Перед началом работы оцените общее состояние газона, сняв один или более образцов покрова с

рабочей поверхности. Образец может быть снят с использованием кусочка ПВХ или металлической трубы. Кусок трубы установите в землю, слегка надавите, после чего снимите образец и осмотрите его с тем, чтобы определить глубину соломенного покрова вашего газона.

Перенастраиваемость ножей

Шарнирные ножи

Солома - это плотный слой обрезков, корней и стеблей, который формируется между почвой и основой травы. При накоплении соломы она мешает впитыванию воды, воздуха и удобрений в почву. Это вызывает развитие поверхностных корней, что приводит к незащищенности от засухи и морозов. Избыточная солома также создает идеальную окружающую среду для насекомых и болезней травы. Силовое сгребание при помощи шарнирных ножей удаляет этот слой соломы и возвращает газон в хорошее состояние. Шарнирные ножи обеспечивают наиболее активное удаление соломы.

Треугольные ножи

Треугольные ножи созданы главным образом для пересевания имеющегося газона. Они эффективно вносят семена в почву. Это простой, надежный метод восстановления плохих газонов. Треугольные ножи также полезны в качестве вертикальной газонокосилки для срезания стеблей травы и открытия почвы для кислорода, воды, питательных веществ и других химикатов. Треугольные ножи также полезны на склонах, террасах и на почвах с высоким содержанием глины, в которых проблематичен поверхностный сток воды. Ножи должны быть настроены для проникновения в почву на глубину от 3,12 до 6,35 мм с максимальным проникновением 12,7 мм. Проверьте мешок для семян на соответствие рекомендациям производителя относительно глубины внесения семян.

Зубцы пружины

Идеальны для укоренившейся травы газона, которой не нужно полное восстановление, но она нуждается в удалении соломы (сухие пятна, грибы). Зубцы пружины разработаны для вырывания сухой травы и собирания соломы из газона без вырывания или повреждения имеющейся корневой структуры. Гибкие зубцы пружины вычесывают газон на глубину 0,5 мм, что не может повредить корневую структуру. Зубцы пружины обеспечивают менее агрессивное удаление соломы, чем шарнирные ножи. **ПРИМЕЧАНИЕ:** не используйте зубцы пружины вместе со сборником для травы.

ВАЖНАЯ ИНФОРМАЦИЯ Очистите газон от мусора. Четко обозначьте камни и другие неподвижные объекты. Обязательно проверьте наличие спрятанных кабелей или похожего оборудования на поверхности газона.

Перед началом работы

- Скошите газон на 1–1,5 см короче, чем обычно.
- Дайте газону подсохнуть. Влажный газон может привести к значительному ущербу для здоровой травы.
- Проверьте газон на наличие камней или неподвижных объектов.

Удаление соломы

- Установите рычаг глубины в рабочее положение.
- Чтобы установить сцепление для обильной соломы, надавите на рукоятку и немного поднимите передние колеса. Удерживайте сцепление притянутым к рукоятке и осторожно опустите машину на травяной покров.
- Выполните проверку работы на небольшой площади с медленным перемещением.
- Если частота оборотов двигателя чрезмерно падает, установлена слишком большая глубина. Если машина дергается вперед или резко становится на дыбы, установленная глубина чрезмерно большая.

Окончание работы

- Удалите всю вытянутую с травы солому и компостируйте/ликвидируйте ее должным образом.
- Другие методы улучшения газона могут включать аэрацию и удобрение почвы.

- Удерживайте скобу сцепления притянутой к рукоятке.

Внесение семян

Подготовка газона

- Скошите траву приблизительно на 1-1,5 см короче, чем обычно.
- Не поливайте газон перед засеванием.
- Удалите слой старой скошенной травы (солому).
- Аэрируйте газон при помощи почвенного аэратора с сердечником.
- Внесите удобрение на газон.

Схема внесения семян

- Размещенные на сеялке данные схемы приблизительные, количество семян зависит от скорости, на которой перемещается машина. Высокая рабочая скорость приводит к разреженным посевам.
- Для установки внесения семян отверните гайку-барашек и поверните шкалу сеялки в нужную установку засевания. Повторно затяните гайку-барашек. Потяните назад рычаг ОТКРЫТЬ/ЗАКРЫТЬ для внесения семян.

Рекомендации по внесению семян

- Для лучших результатов высевайте в двух направлениях с 45° между ними.
- Обильно полейте сразу же после посева и продолжайте умеренно поливать на протяжении 10–14 дней для поддержки почвенной влаги.
- После прорастания семян поливайте периодически для поддержки развития корней.

ТЕХНИЧЕСКОЕ ОБСЛУЖИВАНИЕ

- 1) В первый раз смените после 20 часов.
- 2) В пыльных условиях обслуживание требуется в более короткие промежутки времени.
- 3) Выполняется в авторизированной мастерской по обслуживанию.
- 4) Выполняется каждый второй год.

При ежедневном пользовании машина должна смазываться дважды в неделю.

ПРЕДУПРЕЖДЕНИЕ! Нельзя выполнять какие-либо операции по обслуживанию двигателя или машины пока: Двигатель не будет остановлен. Кабель зажигания не будет снят со свечи зажигания. Машина не будет надежно установлена там, где она не опрокинется или не начнет катиться.

Очистка и мойка

Регулярная очистка и мойка увеличивают срок службы машины. Сделайте заведенным порядком очистку машины сразу после использования, пока грязь не прилипла. Проверьте перед мойкой, чтобы крышка топливного бака была на своем месте, чтобы избежать попадания воды в бак. Пользуйтесь мойкой струей под высоким давлением с осторожностью, потому что можно повредить предупреждающие наклейки, знаки с инструкциями и двигатель. При очистке не превышайте давление воды 70 Бар/1000 PSI. Смазывайте машину после очистки. Это особенно важно, если машина ставится на хранение.

Шарнирные ножи

ВАЖНАЯ ИНФОРМАЦИЯ

Можно вращать только вал ротора шарнирных ножей для достижения равномерного износа. Зубцы пружины и треугольные ножи должны работать в правильном направлении.

Вращающиеся ножи

После использования скарификатора на протяжении определенного времени ножи начинают изнашиваться и их разрыхлительные способности уменьшаются. Новая очищающая кромка может быть получена при помощи бокового поворота всей сборки вала ротора (на 180°). Эту процедуру можно повторить до тех пор, пока ножи не достигнут их максимально допустимого износа.

Для поворота вала ротора:

1. Дайте двигателю остыть.
2. Отсоедините свечу зажигания.
3. Снимите ремень и щиток вала.
4. Снимите приводной ремень.
5. Отверните установочные винты на нижнем ременном шкиве и снимите шкив с вала ротора.
6. Снимите оборудование и подшипники с каждой стороны корпуса скарификатора.
7. Дайте валу ротора выскользнуть.
8. Проверьте вал, подшипник, длину ножа, стопорные кольца ножей и распорные втулки.
9. Проверните вал на 180°.
10. Переустановите подшипники и закрепите их.
11. Переустановите нижний шкив, выровняв его с верхним шкивом.
12. Повторно установите приводной ремень.
13. Проверьте совмещение шкива с шкивом вала двигателя. Приводной ремень должен ровно пробегать по его канавке. Отрегулируйте при необходимости. Затяните шкивы.
14. Замените ремень и щиток вала и надежно затяните.
15. Повторно присоедините свечу зажигания.

Замена шарнирных ножей

1. Дайте двигателю остынуть.
2. Отсоедините свечу зажигания.
3. Наклоните машину вперед; см. «двухминутное правило» в этом разделе.
4. Снимите стопорные кольца (1), удерживающие вал ножа (2) на месте (см. рисунок).
5. Проверьте валы ножей и замените согнутые или изношенные.
6. Выколотите валы ножей по направлению к центру.
Ножи (4) и пластиковые распорные втулки (3) выпадут.
7. Установите новые ножи и замените пластиковые втулки при необходимости. См. рисунок деталей для установки ножей/распорных втулок.
8. Повторно установите стопорные кольца.
9. Повторите процедуру для оставшихся валов ножей.
10. Повторно присоединить свечу зажигания.

ВАЖНАЯ ИНФОРМАЦИЯ

При подъеме машины вперед см. «двухминутное правило».

«Двухминутное правило»

Машину можно поднять вперед для доступа к нижней стороне для очистки и обслуживания, но не более чем на 2 минуты. Если машина будет оставаться поднятой более длительное время, двигатель может повредиться из-за бензина, стекающего в картер.

Если машина была поднята более, чем на разрешенное время, выполните дополнительную замену масла двигателя. Перед повторным запуском двигателя снимите свечу зажигания и поверните двигатель на несколько оборотов при помощи ручки стартера.

Пружинные стойки

Износ/Замена

Со временем, под воздействием износа длина стоек уменьшается. Если становится невозможным регулировать стойки, для того чтобы ножи врезались в почву на 6 мм, стойки следует заменить.

Замену пружинных стоек можно выполнять, не снимая вал ротора, с помощью торцевого гаечного ключа на 12 мм. Снимите винт, звездообразную шайбу и изношенную пружину.

Замените пружинную стойку с помощью гаечного ключа.

ВАЖНАЯ ИНФОРМАЦИЯ

Не допускается использовать пружинные стойки с держателем сборных мешков.

Фильтр

Топливная система Машина хранилась без соблюдения надлежащих мер, указанных в главе *Хранение Зимнее хранение*

Очистите бак, отстойник и пустой карбюратор. Залейте в бак свежее топливо.

УСТРАНЕНИЕ НЕИСПРАВНОСТЕЙ

Синий или обильный голубовато-белый выхлоп.

Загрязненное топливо или топливо ненадлежащей марки.

Очистите бак, отстойник и пустой карбюратор. Залейте в бак топливо надлежащей марки.

Черный выхлоп. Заслонка осталась включенной откройте дроссельную заслонку

Засорение воздушного фильтра. Очистите или замените воздушный фильтр.

Неисправен карбюратор. Обратитесь в авторизованную мастерскую по обслуживанию.

Система зажигания. Неправильный тип свечи зажигания. Замените свечу зажигания.

Нагар на электродах. Короткое замыкание в цепи.

Проверьте зазор между электродами и прочистите или замените свечу зажигания.

Неисправность блока зажигания. Обратитесь в авторизованную мастерскую по обслуживанию.

Низкая компрессия. Серьезное внутреннее повреждение двигателя или поломка клапанов.

Обратитесь в авторизованную мастерскую по обслуживанию.

ХРАНИЕНИЕ

Зимнее хранение

В конце сезона машину необходимо подготовить для хранения (или в случае длительного бездействия продолжительностью более 30 дней). Из топлива, простаивающего в течение длительных периодов времени (30 дней и более), может выделяться липкий осадок, создавая возможность засорения карбюратора и нарушения функций двигателя.

Для уменьшения вероятности образования липкого осадка во время хранения топлива используйте стабилизирующие вещества, поставляемые опционально. Если используется алкилатный бензин (аспен), применять стабилизирующие реагенты нет необходимости, поскольку такое топливо отличается высокой устойчивостью. Однако не рекомендуется переходить с обычного бензина на алкилатный и обратно, так как при этом происходит отверждение чувствительных резиновых компонентов. Добавляйте стабилизирующий реагент в топливо, находящееся в топливном баке или в контейнере для хранения. Строго соблюдайте данные по соотношению смешиваемых компонентов, указанные производителем стабилизирующего средства. После добавления стабилизирующего реагента запустите двигатель не менее чем на 10 минут, для того чтобы реагент достиг карбюратора. Не опорожняйте топливный бак и карбюратор, если вы добавили в топливо стабилизирующее средство.

Подготовка машины к длительному хранению производится в следующем порядке:

1. Тщательно очистите машину, особенно шасси и рабочее оборудование. Устраните повреждения лакокрасочного покрытия, чтобы предотвратить образование ржавчины.

2. Проверьте машину на износ или повреждение деталей и подтяните все гайки или болты, которые могут оказаться ослабленными.

3. Замените масло в двигателе; утилизация отработанного масла должна выполняться в надлежащем порядке.

4. Откройте топливный клапан. Опорожните топливный бак и карбюратор.

5. Закройте топливный клапан.

6. Снимите свечу зажигания и залейте в цилиндр примерно столовую ложку моторного масла.

Переверните двигатель таким образом, чтобы масло равномерно распределилось по цилиндру, и установите на место свечу зажигания.

7. Заполните смазкой все пресс-масленки, смажьте соединения, валы, как описано в разделе *Смазка*.

8. Храните машину в чистом, сухом месте и накрывайте ее для дополнительной защиты.

Пользуйтесь только оригинальными запасными частями

Ежегодная проверка машины в авторизованной мастерской по обслуживанию - надежный способ обеспечить эффективную и безаварийную работу машины на весь следующий сезон.

Крышка топливного бака и фильтр

ПРЕДУПРЕЖДЕНИЕ!

Категорически запрещается хранить двигатель с заполненным топливом баком во внутренних помещениях или в плохо вентилируемых местах, где пары топлива могут вступить в контакт с

открытым пламенем, искрами или запальным факелом газовых котлов, водонагревателей, сушилок одежды и т.п. Обращайтесь с топливом с предельной осторожностью. Топливо является чрезвычайно огнеопасным веществом, и небрежное его использование может привести к серьезным травмам персонала и повреждениям имущества. Сливайте топливо в соответствующий контейнер на открытом воздухе и вдали от открытого огня. Категорически запрещается использовать бензин для чистки. Вместо этого пользуйтесь обезжиривателем и теплой водой.

ОФИЦИАЛЬНЫЙ ДИЛЕР В УКРАИНЕ:

storgom.ua

ГРАФИК РАБОТЫ:

Пн. – Пт.: с 8:30 по 18:30

Сб.: с 09:00 по 16:00

Вс.: с 10:00 по 16:00

КОНТАКТЫ:

+38 (044) 360-46-77

+38 (066) 77-395-77

+38 (097) 77-236-77

+38 (093) 360-46-77

Детальное описание товара: <https://storgom.ua/product/skarifikatorbillygoatpr5-0.html>

Другие товары: <https://storgom.ua/aeratory.html>